

• De acordo com o comando a que cada um dos itens de 1 a 150 se refira, marque, na **folha de respostas**, para cada item: o campo designado com o código **C**, caso julgue o item **CERTO**; ou o campo designado com o código **E**, caso julgue o item **ERRADO**. A ausência de marcação ou a marcação de ambos os campos não serão apenadas, ou seja, não receberão pontuação negativa. Para as devidas marcações, use a **folha de respostas**, único documento válido para a correção das suas provas.

• Nos itens que avaliam **Conhecimentos Gerais de Informática**, a menos que seja explicitamente informado o contrário, considere que todos os programas mencionados estão em configuração-padrão, em português, que o *mouse* está configurado para pessoas destros e que expressões como clicar, clique simples e clique duplo referem-se a cliques com o botão esquerdo do *mouse*. Considere também que não há restrições de proteção, de funcionamento e de uso em relação aos programas, arquivos, diretórios, recursos e equipamentos mencionados.

## CONHECIMENTOS BÁSICOS

### Texto para os itens de 1 a 15

1 Os compositores Tom Jobim e Vinicius de Moraes, em uma de suas músicas — “Se todos fossem iguais a você” —, afirmam que “a canção só tem razão se se cantar”. Assim  
4 é a palavra. Ela é uma canção que só tem razão quando “cantada” na materialidade do intercâmbio da vida social: dando-nos a dimensão do que foi, tirando-nos o véu do  
7 futuro, permitindo, nesse percurso, que cada um e todos permaneçamos nela. E assim fazemos história.

As palavras têm vida. Vestem-se de significados.  
10 Mascaram-se. Contagiam-se com as outras palavras próximas. “Dançam conforme a música” tocada no salão de baile onde estão. O salão é o discurso e é aí que elas  
13 cristalizam momentaneamente uma de suas máscaras. Como enfrentar os discursos entre os quais circulam todas as pessoas e levá-las a ser donas de sua voz, apropriando-se  
16 deles criticamente; como reconhecer as características de algumas vozes que falam como sujeitos para que formem, com cada um de nós, a ciranda dos indivíduos/subjectos que,  
19 com emoção, se apropriam da história, conduzindo-a. Sobretudo, como deixar ver os vários discursos do cotidiano, os quais, feitos aparentemente para ir-se embora, na verdade  
22 permanecem.

Maria Aparecida Baccega. *Palavra e discurso – história e literatura*. Atica, p. 6-7 (com adaptações).

Acerca das idéias e da organização do texto, julgue os itens de 1 a 9.

- 1 No texto, a linguagem é associada ao canto e à dança, mantendo-se constante a idéia de realização material e social da linguagem.
- 2 Infere-se das informações do texto que a palavra pode associar dimensões de passado e futuro ao presente.
- 3 Para se evitar a repetição do ‘se’, na linha 3, tornando a redação mais clara, própria de um documento oficial, e preservando-se a correção gramatical, o trecho “só tem razão se se cantar” poderia ser reescrito da seguinte forma: só tem razão se for cantada.
- 4 O desenvolvimento das idéias do texto permite substituir “permaneçamos” (ℓ.8) por **permaneçam**, sem que seja prejudicada a correção gramatical ou a coerência do texto.
- 5 A expressão “As palavras” (ℓ.9), sujeito da forma verbal “têm”, é retomada semanticamente nas orações do trecho “Vestem-se (...) estão” (ℓ.9-12) e, por isso, seria coerente e gramaticalmente correto suprimir todos os pronomes “se” dessas orações.
- 6 Pelo desenvolvimento do texto e pela flexão de gênero e número, identifica-se que “-las” (ℓ.15), “deles” (ℓ.16) e “-a” (ℓ.19) referem-se, respectivamente, a “pessoas” (ℓ.15), “discursos” (ℓ.14) e “história” (ℓ.19).

- 7 Preserva-se a correção gramatical do texto ao se substituir o sinal de ponto-e-vírgula depois de “criticamente” (ℓ.16) pelo sinal de interrogação seguido de inicial maiúscula; mas, para se manter a coerência textual, deve-se substituir também o ponto depois de “conduzindo-a” (ℓ.19) e depois de “permanecem” (ℓ.22) pelo sinal de interrogação.
- 8 O uso do pronome **que** em lugar de “os quais” (ℓ.21) tornaria o texto ambíguo, pois não seria possível identificar se esse pronome retomaria “discursos” ou “cotidiano”, ambos na linha 20.
- 9 A retirada do pronome de “ir-se” (ℓ.21) mantém a coerência e a correção gramatical do texto, sendo possível, mesmo sem ele, identificar “vários discursos” (ℓ.20) como sujeito de “ir”.

Tendo o texto como referência inicial e considerando aspectos da cultura contemporânea, julgue os seguintes itens.

- 10 Uma das características marcantes do tempo presente, em que a denominada globalização não se restringe aos aspectos puramente econômicos, é a vigorosa atuação de esquemas empresariais também no mundo da música, dos esportes e da cultura em geral.
- 11 A música popular é uma das mais vivas expressões da cultura brasileira, e a bossa nova, cinquenta anos após seu lançamento, ainda é a mais genuína manifestação musical do país, rigorosamente refratária a qualquer forma de influência estrangeira.
- 12 Mencionados no texto, Tom Jobim e Vinicius de Moraes são dois dos mais festejados nomes da bossa nova, movimento que desempenhou — e ainda desempenha — papel relevante para que a música popular brasileira passasse a ser mundialmente conhecida.
- 13 Em tempos de globalização, a crescente influência do idioma inglês em escala planetária também reflete a proeminência internacional da Inglaterra, país que sucedeu os Estados Unidos da América na posição de liderança do capitalismo mundial.
- 14 Considerando-se que o domínio da palavra é consolidado por meio da educação, pode-se inferir que, no mundo atual, o acesso da população à educação de qualidade é condição essencial para o pleno exercício da cidadania e para o desenvolvimento econômico dos países.
- 15 Na era da informação e do conhecimento, como é conhecido o tempo presente, o analfabetismo, sob as mais variadas formas, tende a impedir a conquista da cidadania plena, isto é, dificulta, como diz o texto, que os indivíduos se apropriem de sua história, conduzindo-a.

## Texto para os itens de 16 a 28

1 O universo digital constitui um claro separador entre  
gerações, ainda que não seja privativo de nenhuma delas.  
Menos conhecido é seu impacto no comportamento daqueles  
4 que nasceram nesta era tomada pela tecnologia. O mais  
notável nesta geração é o fim da separação entre o mundo  
real e o virtual. Um diálogo por mensagem instantânea é hoje  
7 tão intenso quanto um encontro cara a cara e, muitas vezes,  
até mais íntimo. A tecnologia é uma realidade sem volta.

Veja. Edição Especial. "Tecnologia", ago./2007 (com adaptações).

Com relação aos sentidos e às estruturas lingüísticas do texto, julgue os itens seguintes.

- 16 As idéias do texto permitem concluir que a geração mais jovem se distingue da dos mais velhos: estes não conseguem dominar a tecnologia, enquanto aqueles não separam o real do virtual.
- 17 O emprego do modo subjuntivo em "seja" (l.2) indica que o argumento é considerado uma hipótese. Se esse argumento fosse tomado como certeza, o verbo deveria ser empregado no indicativo: é.
- 18 Mantêm-se a coerência do texto e o respeito às regras da norma culta da língua ao se reescrever o trecho "O mais (...) virtual" (l.4-6) da seguinte forma: O mundo real não se separar mais do virtual é o que há de mais notável nesta geração.
- 19 Por ser constituída de substantivos femininos, a expressão "cara a cara" (l.7) pode ser corretamente grafada, no texto, também como **cara à cara**.

Tendo o texto como referência inicial, julgue os itens de 20 a 28, que versam sobre o atual estágio da economia mundial e sobre o desenvolvimento científico-tecnológico alcançado pela civilização contemporânea.

- 20 A realidade material dos dias de hoje decorre de amplo e vigoroso processo de transformação do sistema produtivo iniciado com a Revolução Industrial.
- 21 A marcha da industrialização contemporânea é marcada pela incessante utilização do conhecimento científico, que se materializa nas constantes inovações tecnológicas.
- 22 Na atualidade, o esgotamento da capacidade de inovar em termos de produção tecnológica sugere que o maior desenvolvimento de uma economia pressupõe o domínio sobre vastos territórios, transformados em colônias, e sobre áreas ricas em matéria-prima.
- 23 As modernas tecnologias de informação ampliam e tornam mais ágeis os mecanismos de circulação de capitais no mundo contemporâneo, tal como atestam, por exemplo, as bolsas de valores e de mercadorias.
- 24 A disseminação da rede mundial de computadores, hoje utilizada pela maioria da população mundial, reduziu as desigualdades historicamente existentes entre povos, regiões e continentes.
- 25 A introdução dos computadores no conjunto das escolas públicas brasileiras, acompanhada do acesso rápido à Internet, é a mais recente conquista do sistema educacional do país.

- 26 Da mesma forma que estimula a rápida circulação do dinheiro pelo mundo afora, a tecnologia digital também elimina as barreiras que tradicionalmente impediam a circulação de imigrantes pelos diversos países.
- 27 As facilidades trazidas pelo avanço da tecnologia são também apropriadas por aqueles que agem à margem da lei e, em larga medida, são utilizadas por redes globais do crime organizado.
- 28 Até o momento, um importante setor do crime organizado — o da lavagem de dinheiro — não encontra suporte na tecnologia da informação.

1 As reservas internacionais em moeda forte  
funcionam como um seguro que o Brasil contrata para se  
proteger contra eventuais ataques especulativos e crises  
4 abruptas. Foi graças ao acúmulo desses recursos que o Brasil  
pôde decretar o fim de sua dívida externa. Na última crise  
financeira que atingiu o Brasil, em 2002, essa poupança era  
7 bem mais modesta. Excluídos os empréstimos do Fundo  
Monetário Internacional (FMI), ela não passava de 16  
bilhões de dólares; na semana passada, chegou a 190 bilhões  
10 de dólares, dinheiro acumulado graças ao *superavit* na  
balança comercial. Entretanto, apesar da máxima de que  
quanto maiores as reservas internacionais dos países, menor  
13 o risco de eles sofrerem uma crise financeira, os especialistas  
alertam que as economias emergentes, incluída a brasileira,  
já ultrapassaram em muito o valor que se imaginava  
16 adequado para essa espécie de "seguro".

Giuliano Guandalini. *Elas valem quanto pesam*. In: *Veja*, 5/3/2008, p. 88 (com adaptações).

Com base no texto acima, julgue os itens subsequentes.

- 29 Na linha 2, a ausência de uma vírgula logo após "seguro" indica que o trecho "que o Brasil" inicia uma oração explicativa.
- 30 A expressão "desses recursos" (l.4) retoma a idéia anteriormente expressa por "ataques especulativos" (l.3).
- 31 O acento circunflexo em "pôde" (l.5) indica que, além de a pronúncia da vogal ser fechada, como em **ovo**, por exemplo, o verbo está no pretérito, o que, por sua vez, indica que o fim da dívida externa foi decretado.
- 32 Depreende-se do texto que os empréstimos do FMI compõem o montante de 190 bilhões de dólares.
- 33 O termo sintático "a 190 bilhões de dólares" (l.9-10) é iniciado pela preposição "a" por exigência do verbo **chegar**. Se fosse utilizada a expressão **soma de**, seria preservada a coerência textual, mas a correção gramatical exigiria que fosse usado o sinal de crase: à soma de 190 bilhões.
- 34 A retirada do pronome "eles" no trecho "menor o risco de eles sofrerem uma crise financeira" (l.12-13) mantém a clareza e a correção do texto, pois a marca de plural em "sofrerem" é suficiente para recuperar o sujeito dessa forma verbal.

Brasília, 30 de abril de 2008

RASCUNHO

Prezado Senhor José Joaquim da Silva Xavier,  
DD. Diretor do Banco do Brasil:

1. Comunicamos que a partir desta data nosso banco de dados digitalizados estará acessível para consultas vinte e quatro horas por dia.
2. Solicitamos que sejam feitos agendamentos, afim de processar com maior agilidade os atendimentos.

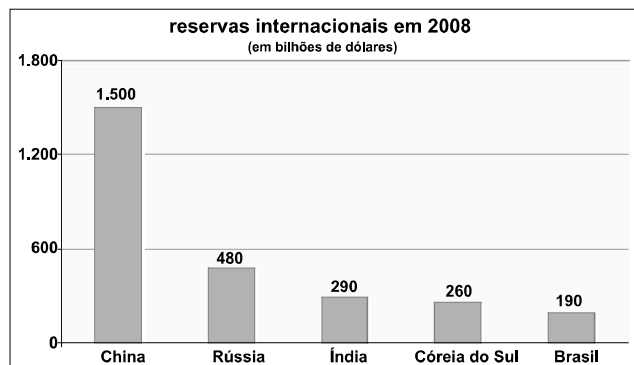
Considerando o texto acima como o início de um ofício, julgue o item a seguir.

- 35** A redação do ofício acima está de acordo com as normas que regem a correspondência oficial.

Para a venda de *notebooks*, uma loja de informática oferece vários planos de financiamento e, em todos eles, a taxa básica de juros é de 3% compostos ao mês. Nessa situação, julgue os itens seguintes, considerando 1,2 como valor aproximando para  $1,03^6$ .

- 36** Se, em uma venda, ficar acordado que o pagamento será feito de uma única vez, ao final do 6.º mês após a compra do *notebook*, cujo valor à vista é de R\$ 3.600,00, nesse caso, no pagamento, o cliente desembolsará mais de R\$ 4.200,00.
- 37** Se o financiamento for feito em 6 prestações mensais, consecutivas e iguais a R\$ 720,00, com a primeira vencendo um mês após a compra, então o montante dessa série de pagamentos, logo após a quitação da 6.ª prestação, será superior a R\$ 4.500,00.
- 38** Caso um cliente escolha financiar a compra de um *notebook* em 12 prestações *postecipadas*, mensais, consecutivas e iguais a R\$ 360,00, nesse caso, considerando 0,70 como valor aproximado para  $1,03^{-12}$ , é correto concluir que o preço do *notebook*, à vista, é inferior a R\$ 3.800,00.
- 39** Se, na compra de um *notebook*, o financiamento for feito com base no sistema francês de amortização, em 6 prestações *postecipadas*, mensais, consecutivas e iguais a R\$ 900,00, e a taxa de juros compostos cobrados nesse financiamento for de 3% ao mês, nesse caso, se a amortização no pagamento da 1.ª prestação for igual a R\$ 756,00, então a amortização no pagamento da 2.ª prestação será superior a R\$ 785,00.
- 40** Considerando-se que, na compra de um *notebook*, o cliente opte por um plano de financiamento que consista em prestações consecutivas, mensais e iguais a R\$ 420,00 e que o montante desta série de pagamentos, após o pagamento da última prestação seja igual a R\$ 7.000,00, nessa situação, se  $T$  representar o número de prestações desse financiamento, então  $T$  será aproximadamente igual a  $\frac{\log 1,5}{\log 1,03}$ .
- 41** Se, em determinado mês, a taxa de inflação foi de 1%, então, nesse mês, a taxa real de juros de um financiamento foi superior a 2%.
- 42** Para o desenvolvimento de projetos, um escritório de arquitetura utilizará um *notebook* por 3 anos e está avaliando a melhor opção entre alugar ou comprar o equipamento. Na pesquisa, o escritório obteve as seguintes propostas:
- I alugar o equipamento por R\$ 1.500,00 ao ano, incluídas eventuais manutenções, com pagamento no início de cada ano.
- II comprar o equipamento, à vista, por R\$ 5.000,00 e mais R\$ 300,00, no 2.º ano, e R\$ 500,00 no 3.º ano, correspondentes à taxa de manutenção; nesse caso, no final do 3.º ano, o vendedor se compromete a readquirir o equipamento por R\$ 1.600,00.
- Considerando que a taxa de juros compostos do mercado seja de 3% ao mês e que 0,97, 0,94 e 0,92 sejam valores aproximados para  $1,03^{-1}$ ,  $1,03^{-2}$  e  $1,03^{-3}$ , respectivamente, é correto afirmar que a melhor opção para o escritório de arquitetura será alugar o *notebook*.

O gráfico a seguir, que ilustra a previsão das reservas monetárias de alguns países, em 2008, deve ser considerado para o julgamento dos itens de 43 a 48 e 52.



Com base nas informações do gráfico apresentado acima, julgue os seguintes itens.

- 43 Considerando-se que, na época da realização dos estudos que deram origem ao gráfico, 1 dólar equivalesse a R\$ 1,80, é correto afirmar que, nessa época, o valor previsto para as reservas internacionais da China era superior a R\$ 2.500.000.000.000,00.
- 44 Em 2008, as reservas previstas para a Índia superarão as previstas para o Brasil em mais de 55%.
- 45 Entre as reservas apresentadas no gráfico, apenas as da Rússia e da China superam a média aritmética das reservas de todos eles.
- 46 O quadrado do desvio-padrão da seqüência numérica formada pelas reservas dos cinco países apresentados no gráfico acima é superior a  $8^4 + 15^4 + 16^4 + 18^4 + 30^4$ .
- 47 É possível encontrar uma progressão aritmética decrescente, em que os 5 primeiros termos,  $a_1, a_2, a_3, a_4, a_5$ , coincidam, respectivamente, com os valores das reservas da China, da Rússia, da Índia, da Coréia do Sul e do Brasil, constantes do gráfico.
- 48 Se a previsão de reservas da Alemanha para 2008 for inferior à da China e à da Rússia, e se os valores das reservas previstas para esses 3 países, no ano citado, estiverem em progressão geométrica, então as reservas alemãs serão superiores a 200 bilhões de dólares em 2008.

Proposições são frases que podem ser julgadas como verdadeiras — V — ou como falsas — F —, mas não ambas; são freqüentemente simbolizadas por letras maiúsculas do alfabeto. A proposição simbolizada por  $A \rightarrow B$  — lida como “se A, então B”, “A é condição suficiente para B”, ou “B é condição necessária para A” — tem valor lógico F quando A é V e B é F; nos demais casos, seu valor lógico é V. A proposição  $A \wedge B$  — lida como “A e B” — tem valor lógico V quando A e B forem V e valor lógico F, nos demais casos. A proposição  $\neg A$ , a negação de A, tem valores lógicos contrários aos de A.

Com base nas definições apresentadas acima, julgue os itens que se seguem.

- 49 A proposição “Se as reservas internacionais em moeda forte aumentam, então o país fica protegido de ataques especulativos” pode também ser corretamente expressa por “O país ficar protegido de ataques especulativos é condição necessária para que as reservas internacionais aumentem”.
- 50 A proposição “Se o Brasil não tem reservas de 190 milhões de dólares, então o Brasil tem reservas menores que as da Índia” tem valor lógico F.
- 51 Toda proposição simbolizada na forma  $A \rightarrow B$  tem os mesmos valores lógicos que a proposição  $B \rightarrow A$ .
- 52 A proposição “Existem países cujas reservas ultrapassam meio bilhão de dólares” é F quando se considera que o conjunto dos países em questão é {Brasil, Índia, Coréia do Sul, Rússia}.
- 53 Considerando como V as proposições “Os países de economias emergentes têm grandes reservas internacionais” e “O Brasil tem grandes reservas internacionais”, é correto concluir que a proposição “O Brasil é um país de economia emergente” é V.
- 54 A negação da proposição  $A \rightarrow B$  possui os mesmos valores lógicos que a proposição  $A \wedge (\neg B)$ .
- 55 Considere que A seja a proposição “As palavras têm vida” e B seja a proposição “Vestem-se de significados”, e que sejam consideradas verdadeiras. Nesse caso, a proposição  $A \wedge (\neg B)$  é F.
- 56 A negação da proposição “As palavras mascaram-se” pode ser corretamente expressa pela proposição “Nenhuma palavra se mascara”.

Considerando que uma palavra é uma concatenação de letras entre as 26 letras do alfabeto, que pode ou não ter significado, julgue os itens a seguir.

- 57 Com as letras da palavra COMPOSITORES, podem ser formadas mais de 500 palavras diferentes, de 3 letras distintas.
- 58 As 4 palavras da frase “Dançam conforme a música” podem ser rearranjadas de modo a formar novas frases de 4 palavras, com ou sem significado. Nesse caso, o número máximo dessas frases que podem ser formadas, incluindo a frase original, é igual a 16.
- 59 Considerando todas as 26 letras do alfabeto, a quantidade de palavras de 3 letras que podem ser formadas, todas começando por U ou V, é superior a  $2 \times 10^3$ .

As fundações de estudos econômicos K e S, utilizando as funções  $K(t) = t^2 + 7t + 40$  e  $S(t) = 3e^{\frac{t}{2}}$ , respectivamente, fizeram, em 1990, previsões sobre a evolução das reservas monetárias do país X, para os próximos 22 anos. Em ambas,  $t = -10$  corresponde ao ano de 1990,  $t = -9$ , ao ano de 1991, e assim sucessivamente, e  $K(t)$  e  $S(t)$ , em bilhões de dólares, representam, segundo cada fundação, as reservas do país X no ano  $t$ .

A partir das informações acima, julgue os itens a seguir.

- 60** Segundo a fundação K, as reservas do país X em 2002 seriam inferiores a 60 bilhões de dólares.
- 61** As reservas do país X, em 2006, segundo as previsões da fundação S, seriam inferiores a 81 bilhões de dólares.
- 62** De acordo com as previsões da fundação S, no período de 1990 a 2010, as reservas do país X atingiriam seu pior resultado em 1990.
- 63** Os gráficos das funções  $K(t)$  e  $S(t)$  são parábolas com concavidades voltadas para cima.
- 64** De acordo com a previsão da fundação S, em 1994 o país X gastaria além de sua poupança, fazendo que suas reservas ficassem negativas.
- 65** Segundo a fundação K, no período de 1990 a 2010, as reservas do país X atingiriam seu pior resultado em 1992.
- 66** As fundações K e S previram resultados idênticos para as reservas monetárias do país X em, pelo menos, duas ocasiões no período de 1990 a 2010.

O Banco do Brasil S.A. (BB) patrocina as equipes masculina e feminina de vôlei de quadra e de praia. Segundo o portal [www.bb.com.br](http://www.bb.com.br), em 2007, o voleibol brasileiro mostrou mais uma vez a sua hegemonia no cenário internacional com a conquista de 56 medalhas em 51 competições, tanto na quadra quanto na praia. Nesse ano, o Brasil subiu ao lugar mais alto do pódio por 31 vezes e conquistou, ainda, 13 medalhas de prata e 12 de bronze.

Com base nessas informações, julgue os itens subseqüentes.

- 67** Considerando-se que o treinador de um time de vôlei tenha à sua disposição 12 jogadores e que eles estejam suficientemente treinados para jogar em qualquer posição, nesse caso, a quantidade de possibilidades que o treinador terá para formar seu time de 6 atletas será inferior a  $10^3$ .
- 68** Considerando que o treinador de um time de vôlei disponha de 12 jogadores, dos quais apenas 2 sejam levantadores e os demais estejam suficientemente bem treinados para jogar em qualquer outra posição, nesse caso, para formar seu time de 6 atletas com apenas um ou sem nenhum levantador, o treinador poderá fazê-lo de 714 maneiras diferentes.
- 69** Existem  $\frac{56!}{12!44!} - 11$  maneiras diferentes de se selecionar, entre as medalhas conquistadas pelo voleibol brasileiro em 2007, um conjunto de 12 medalhas, de modo que pelo menos uma delas seja de ouro.
- 70** Caso se deseje selecionar 5 medalhas, entre as conquistadas pelo voleibol brasileiro em 2007, de modo que 2 sejam de ouro, 2 de prata e 1 de bronze, a quantidade de possibilidades diferentes de se formar esses conjuntos será superior a 450 mil.

## CONHECIMENTOS ESPECÍFICOS

A Internet cresceu quase 33 milhões de domínios em 2007, de acordo com relatório apresentado pela VeriSign, companhia de infra-estrutura digital que gerencia os domínios “.com”. No último trimestre de 2007, novos registros “.com” e “.net” foram adicionados a uma média de 2,5 milhões por mês, em um total de 7,5 milhões de novos domínios no trimestre. Registros de domínios do tipo *top level country code*, como o “.br”, para o Brasil, totalizaram mais de 58 milhões. Durante o quarto trimestre de 2007, a VeriSign processou mais de 33 bilhões de consultas a DNS por dia, segundo a companhia. O relatório destacou também a importância do IPv6, sucessor do IPv4. Segundo a VeriSign, o IPv6 representa uma melhoria significativa, já que aumenta consideravelmente o número de endereços que podem ser usados em aparelhos conectados a uma rede.

Internet: <idgnow.uol.com.br> (com adaptações).

Tendo o texto acima como referência inicial, julgue os itens seguintes.

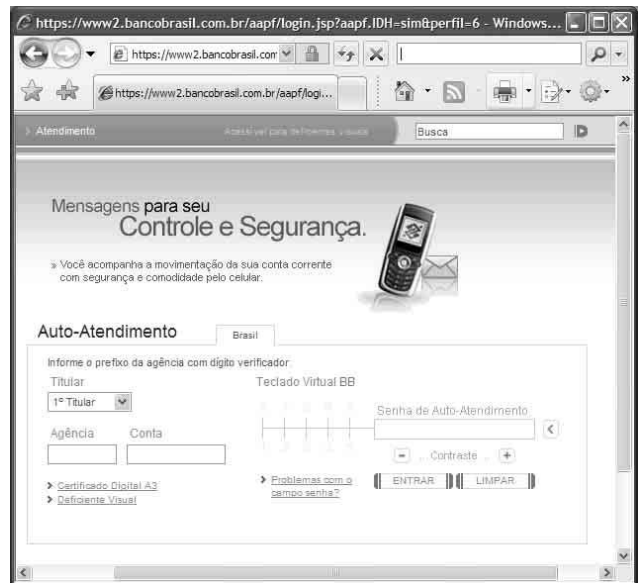
- 71 As informações do texto confirmam uma tendência atual: a privatização da Internet pela construção de sub-redes denominadas *backbones*, com várias empresas privadas tendo o controle comercial e político do acesso à rede mundial de computadores.
- 72 O protocolo IPv6, mencionado no texto, é uma proposta que permite aumentar o número de endereços IP e, com isso, aumentar o número de novos sítios *web*.
- 73 Registros de domínios do tipo “.br”, mencionados no texto, são controlados pela autoridade certificadora nacional, que, no Brasil, é o Ministério das Relações Exteriores.

Um dos fatores mais significativos no aumento das possibilidades de ataque na Internet é o crescimento global do acesso de banda larga. Com computadores conectados 24 horas à Internet por meio de acesso de banda larga, a oportunidade de atacar sistemas em tempo real e de utilizar a capacidade ociosa de máquinas contaminadas para outros ataques é um recurso tentador demais para ser ignorado. A expansão e a diversificação do papel dos computadores na sociedade moderna também propiciam mais oportunidades para aqueles que buscam capitalizar-se no *cibercrime*. O uso de telefones celulares, as operações bancárias *online*, os jogos *online* e o comércio eletrônico, em geral, são vetores e alvos suficientes para assegurar aos inescrupulosos o bastante com o que se ocupar.



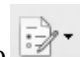
Internet: <www.mcafee.com> (com adaptações).

Tendo o texto acima como referência inicial, julgue os itens subsequentes.

- 74 A expressão “banda larga”, mencionada no texto, refere-se a recursos que permitem a um usuário acessar serviços da Internet com taxas de transmissão de informação superiores às obtidas em redes de acesso convencionais, tais como as redes de acesso denominadas *dial-up*. Taxas da ordem de 2 Mbps, em vez de 56 kbps, constituem exemplo da diferença de taxas obtidas em redes de acesso banda larga e *dial-up*, respectivamente.
- 75 É possível inferir do texto que aparelhos celulares têm, hoje, recursos de acesso à Internet e são pontos de fragilidade para a ação de criminosos cibernéticos.
- 76 A “oportunidade de atacar sistemas em tempo real e de utilizar a capacidade ociosa de máquinas contaminadas” para ataques, conforme referido no texto, pode ser explorada utilizando-se *botnets*, que são aplicativos de controle de computadores utilizados por criminosos virtuais.

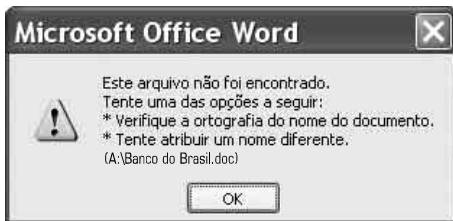


A figura acima ilustra uma janela do Internet Explorer 7 (IE7) em execução em um computador PC, cujo sistema operacional é o Windows XP. Considerando essa janela, julgue os itens seguintes.

- 77 Confidencialidade, integridade e disponibilidade são características diretamente relacionadas à segurança da informação que podem ser ameaçadas por agentes maliciosos. Em particular, a perda de disponibilidade acontece quando determinada informação é exposta ao manuseio de pessoa não-autorizada, que, utilizando falha no equipamento causada por motivo interno ou externo, efetua alterações que não estão sob o controle do proprietário da informação.
- 78 Por meio do IE7, é possível que um usuário tenha acesso a recursos da denominada Web 2.0.
- 79 Por meio do botão , é possível que um usuário obtenha a denominada certificação digital, que, em aplicações bancárias, como a ilustrada na janela do IE7, permite que seja definida uma chave pública que serve para validar uma assinatura realizada em documentos eletrônicos do usuário.
- 80 Por meio do conjunto de botões , é possível que um usuário tenha acesso a recurso de filtragem de *phishing* do IE7, o que permite aumentar a segurança, restringindo-se o acesso a sítios que se passam por sítios regulares, tais como de bancos e lojas virtuais, e são utilizados por criminosos cibernéticos para roubar informações do usuário.
- 81 Por meio do botão , um usuário do IE7 tem acesso a recursos de VoIP (*voice over IP*), por meio dos quais é possível a comunicação por voz entre usuários na Internet. Para que esse recurso seja plenamente utilizado, recomenda-se que o computador do usuário tenha acesso à Internet por meio de uma rede banda larga.
- 82 O Mozilla Firefox consiste em um pacote de aplicativos integrados, no qual se encontra uma ferramenta que permite a edição, a alteração e a criação de páginas *web*. Essas facilidades não são encontradas no IE7, que está limitado apenas para funcionar como navegador na Internet.


No que se refere a conceitos de informática, *hardware* e *software* de processamento de texto, julgue os itens a seguir.

- 83** O BrOffice.Org Writer é um programa usado para a edição de textos, que permite a aplicação de diferentes formatos no documento em edição, tais como tipo e tamanho de letras, impressão em colunas, alinhamento automático, entre outros. Esse aplicativo também permite a utilização de figuras, gráficos e símbolos no documento em elaboração.
- 84** O tempo destinado à formatação de um documento pode ser reduzido, tanto no Word quanto no BrOffice.Org Writer, com o uso de estilos, que consistem em uma lista de configurações de formatos utilizados no documento. Nessa lista, define-se a aparência dos diferentes tipos de parágrafos, tais como os associados, por exemplo, a título, subtítulo e texto.
- 85** Considere que, na realização de determinado procedimento, a janela a seguir tenha sido disponibilizada. Nessa situação, é correto inferir que ocorreu uma tentativa frustrada de se acessar um arquivo de extensão .doc contido em A:




	A	B	C	D	E
	Referenciado DI	Dia	Acum. Mes	Abril	2008
1					
2					
3	BB Ref. DI Bonus Mil	0,025	0,194	0,539	2,352
4	BB Ref. DI Social 200	0,023	0,178	0,503	2,166
5	BB Ref. DI Mil	0,029	0,221	0,63	2,728
6	BB Ref. DI Estilo	0,037	0,278	0,798	3,465
7	BB Ref. DI 10 mil	0,031	0,236	0,671	2,916
8					
9					

A figura acima ilustra uma janela do Excel 2003 contendo uma planilha com dados de rentabilidade de fundos de investimento do BB, cotados no dia 12/5/2008. Considerando essa janela, julgue os itens subsequentes.

- 86** Sabendo-se que as células de E3 a E7 contêm valores da rentabilidade dos diferentes fundos acumulados, de janeiro a abril de 2008, caso se deseje estimar a rentabilidade que o fundo DI Estilo terá no final deste ano, considerando-se que o valor médio até o momento se mantenha ao longo do ano, é possível fazê-lo por meio da fórmula =E6\*12/4.
- 87** A célula A1 de Plan2 será preenchida com um valor superior a 0,2, caso se execute a seguinte seqüência de ações: clicar em Plan2; digitar, na célula A1, =MÉDIA(Fundos!C3:Fundos!C7) e, a seguir, teclar .



A figura acima ilustra parte da janela Painel de controle do Windows XP, em que se observam ícones referentes a diversas ferramentas disponibilizadas por esse sistema operacional. Considerando essa figura, julgue os itens subsequentes.

- 88** Na figura mostrada, encontra-se ferramenta que permite programar o desligamento automático do computador, de modo que, ao se pressionar Ctrl+Alt+Del, esse computador será desligado sem que a janela Gerenciador de tarefas do Windows seja disponibilizada.
- 89** A partir da figura mostrada, é correto afirmar que a opção de *firewall* do Windows está ativada, de forma que somente pessoas autorizadas pelo administrador do sistema podem usar o computador. Esse é um dos procedimentos normalmente usados para proteger o computador contra a ação de invasores.
- 90** Por meio de funcionalidades disponibilizadas na ferramenta , é possível editar documentos na linguagem html (*hypertext markup language*), que são utilizados, por exemplo, em operações bancárias virtuais, para permitir que o usuário do computador acesse a sua conta pela Internet com segurança.

Julgue os itens seguintes, acerca do Código de Defesa do Consumidor.

- 91** O consumidor que sofrer dano físico grave por manusear objeto que tenha defeito de fabricação deve acionar o fabricante do objeto defeituoso no prazo máximo de dois anos, a contar da ocorrência do evento danoso, sob pena de prescrição.
- 92** É lícito que certa instituição bancária condicione a celebração de contrato de conta-corrente à contratação de plano de previdência complementar.



Acerca do Código de Defesa do Consumidor Bancário, julgue os itens que se seguem.

- 93** Caso um cliente, deficiente auditivo, queira celebrar contrato de seguro de automóvel com certa instituição financeira, o preposto da instituição financeira deve requerer que esse cliente efetue a leitura do inteiro teor do contrato, antes de sua assinatura.
- 94** Além de vedar às instituições bancárias a disponibilização de cartões magnéticos a pessoas portadoras de deficiência visual, a lei impõe a essas instituições o dever de implementar serviços que garantam a segurança nos saques realizados em máquinas de auto-atendimento.
- 95** A transferência automática de recursos da conta de depósitos de poupança para conta de investimentos depende de prévia autorização do cliente, salvo se decorrente de ajustes anteriores entre a instituição financeira e o respectivo cliente.

Considerando as normas que estabelecem prioridade de atendimento e critérios básicos para a promoção da acessibilidade das pessoas portadoras de deficiência ou com mobilidade reduzida, julgue os itens a seguir.

- 96** As concessionárias prestadoras de serviços de transporte público coletivo devem reservar assentos, devidamente identificados, a idosos, gestantes, lactantes, pessoas portadoras de deficiência e pessoas acompanhadas por crianças de colo, sob pena de pagamento de multa de, no mínimo, R\$ 500,00 por veículo que não tenha essas condições.
- 97** As instituições bancárias devem dispensar tratamento diferenciado às pessoas portadoras de deficiência visual, contudo é facultativo à instituição permitir a entrada e a permanência de cão-guia nas agências bancárias, com vistas a garantir a segurança dos demais usuários.
- 98** Caso a lotação total de um teatro seja de mil lugares, os administradores devem disponibilizar cerca de vinte lugares para pessoas em cadeira de rodas, distribuídos pelo recinto, em locais diversos, de boa visibilidade, próximos aos corredores e devidamente sinalizados.

### A diferenciação dos serviços bancários

Uma das maiores dificuldades enfrentadas pelas empresas da nova economia é a diferenciação de seus produtos e serviços. Em um mercado cada vez mais competitivo, com consumidores cada vez mais conscientes das ofertas e exigentes nas suas escolhas, desenvolver uma oferta capaz de seduzir pela exclusividade pode ser a diferença entre continuar existindo ou desaparecer.

Ao recebermos aquele “novo” cartão de débito e crédito, ou o primeiro extrato daquela modalidade exclusiva de aplicação, temos a impressão de ter entrado para uma sociedade fechada, da qual apenas alguns poucos privilegiados participam.

Poucos dias depois — às vezes no mesmo dia — verificamos que vários concorrentes do nosso banco estão oferecendo produtos exatamente iguais ao que acabamos de comprar. Nossa sensação é a de termos sido enganados, de que compramos gato por lebre, e aí se instala em nós uma imensa dissonância cognitiva.

Será que os profissionais de *marketing* dos bancos não perceberam, ainda, que exclusividade é algo fácil de oferecer mas difícil de manter?

João Baptista Vilhena. Internet: <www.institutomvc.com.br> (com adaptações).

Tendo o texto acima como referência inicial, julgue os itens de **99** a **106**, a respeito de *marketing* e satisfação do cliente.

- 99** Em um primeiro momento, as ações relacionadas a *marketing* focalizavam a satisfação e a atração do cliente por meio do baixo preço.
- 100** A satisfação de um cliente ao adquirir um serviço bancário está vinculada tanto às suas necessidades visíveis como a outras não aparentes que o motivaram a realizar o negócio.
- 101** Como a fidelização de clientes é um processo complexo, é mais barato atrair novos clientes que manter os atuais. Nesse sentido, as ações voltadas para a manutenção dos clientes atuais devem ser programadas, principalmente, sob a ótica de não prejudicar a imagem da empresa na captação dos novos clientes.
- 102** Enquanto o conceito de vendas tem como foco as necessidades do consumidor, o conceito de *marketing* tem como foco o produto/serviço bancário.
- 103** A propaganda tem como intuito informar, persuadir e fixar o produto ou serviço na memória do consumidor.
- 104** Como exemplo de ferramenta de *marketing* direto utilizado pelos bancos, pode-se citar o *telemarketing*.
- 105** Por meio do *benchmarking* funcional, são medidas as características básicas, as funções e os métodos de produção de uma empresa para aperfeiçoá-los em relação aos dos concorrentes diretos, possibilitando, assim, que a empresa se torne uma das melhores do ramo ou, no mínimo, melhor que seus concorrentes.
- 106** Para melhor atender e convencer o cliente em uma ação de *telemarketing*, o atendente não deve interromper a fala do cliente e deve utilizar-se de códigos e abreviaturas padronizados para anotar, de forma resumida, as informações importantes.

Acerca da etiqueta empresarial, julgue os itens subsequentes.

- 107** A utilização de uma voz alegre, clara e calorosa é suficiente para gerar empatia e para garantir o êxito em um contato telefônico profissional.
- 108** A etiqueta empresarial está restrita ao modo de se portar à mesa em uma reunião de negócios, à postura ao sentar-se e à forma de se falar ao telefone com clientes, fornecedores, colegas e superiores no trabalho.
- 109** Na eventualidade de se estar em meio a uma conversação, no ambiente de trabalho, que tenha demorado mais que o necessário, deve-se mudar abruptamente de assunto, de modo a deixar clara a necessidade da finalização da conversa.
- 110** A etiqueta empresarial trata de aspectos do planejamento eficiente de uma reunião, como o modo de não reter desnecessariamente colaboradores em um evento quando poderiam estar desenvolvendo outra atividade.

O Sistema Financeiro Nacional (SFN) é composto por órgãos de regulação, por instituições financeiras e auxiliares, públicas e privadas, que atuam na intermediação de recursos dos agentes econômicos (pessoas, empresas, governo). Com relação ao SFN, julgue os itens a seguir.

- 111** A área operativa do SFN é formada pelas instituições financeiras públicas e privadas, que atuam no mercado financeiro.
- 112** A área normativa do SFN tem como órgão máximo o Banco Central do Brasil (BACEN).

O Conselho Monetário Nacional (CMN), instituído pela Lei n.º 4.595/1964, é um órgão normativo, responsável pelas políticas e diretrizes monetárias para a economia do país. Acerca do CMN, julgue os itens que se seguem.

- 113** O SFN tem como órgão executivo central o BACEN, que estabelece normas a serem observadas pelo CMN.
- 114** Entre as funções do CMN, estão a de adaptar o volume dos meios de pagamento às reais necessidades da economia e a de regular o valor interno e externo da moeda e o equilíbrio do balanço de pagamentos.

O BACEN, criado pela Lei n.º 4.595/1964, é uma autarquia federal vinculada ao Ministério da Fazenda e tem atuação em todo o território nacional. No que se refere ao BACEN, julgue os itens subseqüentes.

- 115** O BACEN tem sua sede no Rio de Janeiro e conta com representações em Brasília, capital do país, e nas capitais dos estados do Rio Grande do Sul, do Paraná, de São Paulo, de Minas Gerais, da Bahia, de Pernambuco, do Ceará e do Pará.
- 116** Entre as atribuições do BACEN, estão a de realizar as operações de redesconto e empréstimo às instituições financeiras e a de regular a execução dos serviços de compensação de cheques e outros papéis.

O Comitê de Política Monetária (COPOM) do BACEN foi instituído em 20/6/1996, com o objetivo de estabelecer as diretrizes da política monetária e de definir a taxa de juros. A criação desse comitê buscou proporcionar maior transparência e ritual adequado ao processo decisório da instituição. Com relação ao COPOM, julgue os itens seguintes.

- 117** As atas das reuniões do COPOM devem ser divulgadas no prazo de até quinze dias úteis após a data de sua realização.
- 118** A taxa de juros fixada na reunião do COPOM é a meta para a taxa SELIC (taxa média dos financiamentos diários, com lastro em títulos federais, apurados no Sistema Especial de Liquidação e Custódia), a qual vigora por todo o período entre reuniões ordinárias do Comitê.

Acerca da Comissão de Valores Mobiliários (CVM), órgão normativo do SFN, ligado ao Ministério da Fazenda e voltado para o desenvolvimento, a disciplina e a fiscalização do mercado mobiliário, julgue os próximos itens.

- 119** A CVM tem como um dos principais objetivos assegurar o acesso do público às informações sobre valores mobiliários negociados, assim como às companhias que os tenham emitido.
- 120** A CVM é o órgão do SFN responsável pela fiscalização das operações de câmbio e dos consórcios.

O Conselho de Recursos do Sistema Financeiro Nacional (CRSFN) é um órgão colegiado, de segundo grau, integrante da estrutura do Ministério da Fazenda, cuja Secretaria-Executiva funciona no edifício sede do BACEN. Acerca do CRSFN, julgue os itens que se seguem.

- 121** Ao receber intimação decisória de processo administrativo oriundo do BACEN, da CVM, do Ministério do Desenvolvimento, Indústria e Comércio-Secretaria de Comércio Exterior (SECEX) ou do Ministério da Fazenda-Secretaria da Receita Federal (SRF), o(s) interessado(s) poderá(ão) interpor recurso ao CRSFN, no prazo estipulado na intimação, devendo entregá-lo mediante recibo ao respectivo órgão instaurador.
- 122** Constituem atribuições do CRSFN: adaptar o volume dos meios de pagamento às reais necessidades da economia; regular o valor interno e externo da moeda e o equilíbrio do balanço de pagamentos.

Bancos comerciais são instituições financeiras privadas ou públicas que têm como objetivo principal proporcionar suprimento de recursos necessários para financiar, a curto e a médio prazos, o comércio, a indústria, as empresas prestadoras de serviços, as pessoas físicas e terceiros em geral. No que se refere aos bancos comerciais, julgue os itens a seguir.

- 123** Os bancos comerciais não podem captar depósitos a prazo.
- 124** Na denominação dos bancos comerciais, é vedado o uso da palavra “Central”.

Bancos múltiplos são instituições financeiras privadas ou públicas que realizam operações ativas, passivas e acessórias de diversas instituições financeiras, por intermédio das seguintes carteiras: comercial, de investimento e(ou) de desenvolvimento, de crédito imobiliário, de arrendamento mercantil e de crédito, financiamento e investimento. Com relação aos bancos múltiplos, julgue os seguintes itens.

- 125** A carteira de desenvolvimento pode ser operada por banco múltiplo e por banco público.
- 126** Os bancos múltiplos devem ser constituídos com, no mínimo, duas carteiras, sendo uma delas, obrigatoriamente, comercial ou de investimento.

As cooperativas de crédito observam, além da legislação e das normas do SFN, a Lei n.º 5.764/1971, que define a Política Nacional de Cooperativismo e institui o regime jurídico das sociedades cooperativas. No referente às cooperativas de crédito, julgue os itens subseqüentes.

- 127** As cooperativas de crédito podem adotar, em sua denominação social, tanto a expressão “Cooperativa” como a palavra “Banco”, dependendo de sua política de *marketing* e de seu planejamento estratégico.
- 128** As cooperativas de crédito devem possuir o número mínimo de 85 cooperados e adequar sua área de ação às possibilidades de reunião, controle, operações e prestações de serviços.

As sociedades de arrendamento mercantil são constituídas sob a forma de sociedade anônima, devendo constar obrigatoriamente na sua denominação social a expressão “Arrendamento Mercantil”. Com relação às sociedades de arrendamento mercantil, julgue os próximos itens.

- 129** As operações passivas das sociedades de arrendamento mercantil são emissão de debêntures, dívida externa, empréstimos e financiamentos de instituições financeiras.
- 130** As sociedades de arrendamento mercantil são supervisionadas pelo BACEN.

As sociedades corretoras de títulos e valores mobiliários (SCTVM) são constituídas sob a forma de sociedade anônima ou por quotas de responsabilidade limitada. No que tange às SCTVM, julgue os itens seguintes.

- 131** Os objetivos das SCTVM não incluem a emissão de certificados de depósito de ações e cédulas pignoratícias de debêntures.
- 132** As SCTVM instituem, administram e organizam fundos e clubes de investimento, bem como intermedeiam operações de câmbio.

As sociedades distribuidoras de títulos e valores mobiliários (SDTVM) são constituídas sob a forma de sociedade anônima ou por quotas de responsabilidade limitada, devendo constar na sua denominação social a expressão “Distribuidora de Títulos e Valores Mobiliários”. Acerca das SDTVM, julgue os itens a seguir.

- 133** Não compete às SDTVM fazer a intermediação com as bolsas de valores e de mercadorias e efetuar lançamentos públicos de ações.
- 134** Entre outras atividades, as SDTVM intermedeiam a oferta pública e a distribuição de títulos e valores mobiliários no mercado e administram e custodiam as carteiras de títulos e valores mobiliários.

Bolsas de valores são associações privadas civis, sem finalidade lucrativa. No que se refere às bolsas de valores, julgue os itens que se seguem.

- 135** As bolsas de valores objetivam manter local adequado ao encontro de seus membros e à realização, entre eles, de transações de compra e venda de títulos e valores mobiliários pertencentes a pessoas jurídicas públicas e privadas, em mercado livre e aberto.
- 136** As bolsas de valores são organizadas pelo Ministério da Fazenda e fiscalizadas por seus membros e pelo BACEN.

O Sistema Especial de Liquidação e Custódia (SELIC) é o depositário central dos títulos emitidos pelo Tesouro Nacional e pelo BACEN e, nessa condição, processa, relativamente a esses títulos, a emissão, o resgate, o pagamento dos juros e a custódia. O sistema processa também a liquidação das operações definitivas e compromissadas registradas em seu ambiente, observando o modelo 1 de entrega contra pagamento. Quanto ao SELIC, julgue os próximos itens.

- 137** Participam do SELIC, na qualidade de titular de conta de custódia, além do Tesouro Nacional e do BACEN, bancos comerciais, bancos múltiplos, bancos de investimento, caixas econômicas, distribuidoras e corretoras de títulos e valores mobiliários, entidades operadoras de serviços de compensação e de liquidação, fundos de investimento e diversas outras instituições integrantes do SFN.
- 138** O horário normal de funcionamento do SELIC é das 12 h 30 min às 18 h 30 min, em todos os dias considerados úteis.

A Central de Liquidação Financeira e de Custódia de Títulos (CETIP) é a maior empresa de custódia e de liquidação financeira da América Latina. Sem fins lucrativos, foi criada em agosto de 1984 pelas instituições financeiras em conjunto com o BACEN e iniciou suas atividades em março de 1986, para garantir mais segurança e agilidade às operações do mercado financeiro brasileiro. Com relação à CETIP, julgue os itens subseqüentes.

- 139** Na qualidade de depositária, a CETIP processa a emissão, o resgate e a custódia dos títulos, bem como, quando é o caso, o pagamento dos juros e demais eventos a eles relacionados.
- 140** As operações no mercado secundário que envolvam títulos registrados na CETIP são geralmente liquidadas com compensação bilateral de obrigações, em que a CETIP atua como contraparte central.

O Sistema de Seguros Privados e Previdência Complementar (SSPPC) é constituído pelo Conselho Nacional de Seguros Privados (CNSP), pela Superintendência de Seguros Privados (SUSEP), pelo Instituto de Resseguros do Brasil (IRB-Brasil Re), pelas sociedades seguradoras autorizadas a operar em seguros privados e pelos corretores de seguros habilitados. No que se refere ao SSPPC, julgue os itens a seguir.

- 141** As entidades fechadas de previdência complementar correspondem aos fundos de pensão. São organizadas sob a forma de empresas privadas, sendo somente acessíveis aos empregados de uma empresa ou de um grupo de empresas ou aos servidores da União, dos estados e dos municípios.
- 142** As entidades de previdência fechada devem seguir as diretrizes do CMN quanto à aplicação de recursos dos planos de benefícios.

Com referência à SUSEP, que é autarquia vinculada ao Ministério da Fazenda, julgue os itens que se seguem.

- 143** A SUSEP é dotada de personalidade jurídica de direito privado, com relativa autonomia administrativa e financeira.
- 144** As entidades de previdência fechada são vinculadas ao Ministério da Previdência Social, enquanto as entidades abertas são vinculadas ao Ministério da Fazenda, por meio da SUSEP.

O Instituto de Resseguros do Brasil (hoje IRB-Brasil Re) foi criado em 1939, pelo então presidente Getúlio Vargas, com um objetivo bem delineado: fortalecer o desenvolvimento do mercado segurador nacional por meio da criação do mercado ressegurador brasileiro. O IRB é uma sociedade de economia mista, dotada de personalidade jurídica própria de direito privado e que goza de autonomia administrativa e financeira. Com relação ao IRB-Brasil Re, julgue os itens subseqüentes.

- 145** O capital social do IRB-Brasil Re é representado por ações escriturais, ordinárias e preferenciais, todas sem valor nominal.
- 146** Em caso de seguros de grandes valores, cabe ao IRB-Brasil Re a iniciativa quanto ao resseguro.

Acerca da caderneta de poupança, produto tradicional de captação financeira no Brasil, caracterizado por depósitos que acumulam juros e correção monetária, julgue os próximos itens.

- 147** Os bancos são terminantemente proibidos de cobrar pela manutenção das contas de cadernetas de poupança.
- 148** Os valores depositados em caderneta de poupança são atualizados com base na taxa de referência de juros (TR) do dia do depósito, acrescida de juros de 0,5% ao mês.

O Cadastro de Clientes do Sistema Financeiro Nacional (CCS) é um sistema informatizado, centralizado no BACEN, que permite indicar onde os clientes de instituições financeiras mantêm bens, direitos e valores, diretamente ou por seus representantes legais e procuradores. Quanto ao CCS, julgue os seguintes itens.

- 149** Como o CCS propicia boas condições para a realização de investigações e de ações destinadas a combater a criminalidade, as regras relativas ao sigilo bancário e ao direito à privacidade não incidem em sua implantação e operação.
- 150** Como decorrência de sua atuação específica, as autoridades policiais têm pleno acesso às informações constantes do CCS.